

RECODA

СЕРІЯ

502В

**ІНСТРУКЦІЯ
КОРИСТУВАЧА**



Інструкція з експлуатації

1. Опис продукту

Відеореєстратор містить низку новітніх технологій, з широкими функціями та надійною роботою. Обладнання може використовуватись працівниками органів правопорядку, охоронних структур, військовими, працівниками громадської інфраструктури тощо для запису в режимі реального часу, збору доказів та документування процесу роботи.

2. Опис основних функцій

1. Натисніть кнопку **[Power On/Off]**, щоб увімкнути і перейти в режим очікування, у випадку входу в меню, коротко натисніть, щоб повернутися до попереднього інтерфейсу.
2. Натисніть кнопку **[Відео]**, щоб записати відео.
3. Натисніть кнопку **[Фото]**, щоб зробити фото.
4. Натисніть кнопку **[Запис]**, щоб почати запис.
5. Натисніть кнопку **[M]** для входу в меню налаштувань, довге натискання — для збільшення.
6. Натисніть кнопку **[OK]** для відтворення відео або входу в меню, довге натискання — для переходу до списку відеофайлів.
- 2.7 Натисніть кнопку **[▶]**, щоб увімкнути/вимкнути підсвічування, довге натискання — зменшує масштаб зображення під час зйомки.
- 2.8 Натисніть кнопку **[O/WIFI]**, коротке натискання для увімкнення спалаху, довге натискання — увімкнення функції WIFI.
- 2.9 Коротко натисніть кнопку **[PTT]**, щоб увімкнути/вимкнути ІЧ-підсвічування, під час запису довго натискайте кнопку **[PTT]**, щоб заблокувати поточне відео, щоб гарантувати, що воно не буде перезаписане.
- 2.10 Натисніть кнопку **[Reset]**, щоб перевантажити пристрій.

3. Зовнішній вигляд та основний опис



4. Опис основних операцій

4.1 Живлення

Натисніть кнопку **[Увімкнення/вимкнення]** і утримуйте протягом 2 секунд – пролунає звукове вітання, ввімкнеться світлова індикація стану пристрою.

4.2 Відео

На екрані монітору в режимі очікування натисніть кнопку **[Відео]**, корпус завібрує, на дисплеї почне блимати червоний індикатор запису – відбувається запис. Натисніть кнопку **[Відео]** ще раз, щоб зупинити запис, корпус завібрує, червоний індикатор відео на дисплеї згасне – відеозапис закінчено, відеофайл збережено.

3. Відео

У вимкненому стані натисніть і утримуйте кнопку **[Фото]** протягом 3 секунд, щоб перейти до режиму запису.

4. Фото

У режимі очікування натисніть кнопку **[Фото]**, щоб зробити знімок і зберегти його.

5. Запис

У режимі очікування натисніть кнопку **[Запис]**, корпус завібрує, індикатор дисплея почне блимати жовтим кольором, почнеться запис. Натисніть кнопку **[Запис]** ще раз, корпус завібрує, жовтий індикатор згасне, і запис буде збережено.

6. ІЧ-підсвічування

За допомогою програмного забезпечення встановіть ІЧ-підсвічування автоматичне або ручне. Якщо встановлено автоматичний режим, пристрій автоматично перемикатиме функцію відповідно до освітлення середовища, якщо встановлено ручний режим, коротко натисніть **[▶]**, щоб увімкнути/вимкнути ІЧ-підсвічування.

7. Блокування відео

Під час запису відео, натиснувши кнопку **[РТТ]**, можна відкрити замок для поточного запису, при цьому поточний запис буде закритий, щоб уникнути пошкодження обладнання.

8. Налаштування меню

Коротко натисніть кнопку **[М]**, щоб відкрити інтерфейс налаштування меню.

4.9 Наближення/віддалення камери

Тривале натискання кнопки **[М]** для збільшення зуму; тривале натискання кнопки **[▶]** для зменшення зуму.

4.10 Інтерфейс відтворення

Тривале натискання кнопки **[ОК]** відкриває інтерфейс відтворення.

4.11 Інтерфейс Type-C

Цей інтерфейс підключається до комп'ютера для зчитування даних і зарядки пристрою.

4.12 Світлодіодне підсвічування

Натисніть кнопку **[○/WIFI]**, щоб увімкнути/вимкнути підсвічування.

4.13 WIFI

Довге натискання кнопки **[○/WIFI]** вмикає/вимикає WIFI, мобільний телефон підключається до WIFI, відео/фото з пристрою можна переглядати через мобільний телефон, а також змінювати налаштування пристрою.

4.14 Кнопка скидання

Коли робота пристрою через часте або випадкове використання безперервних і командних кнопок призводить до зупинки пристрою або відмови кнопок, натисніть кнопку **[RESET]** і утримуйте її протягом 2 секунд, щоб перезапустити пристрій.

4.15 Відскануйте цей QR-код, щоб завантажити мобільний застосунок (підтримує Apple застосунок "[WanCam](#)" та Android застосунок "[Roadcam](#)")



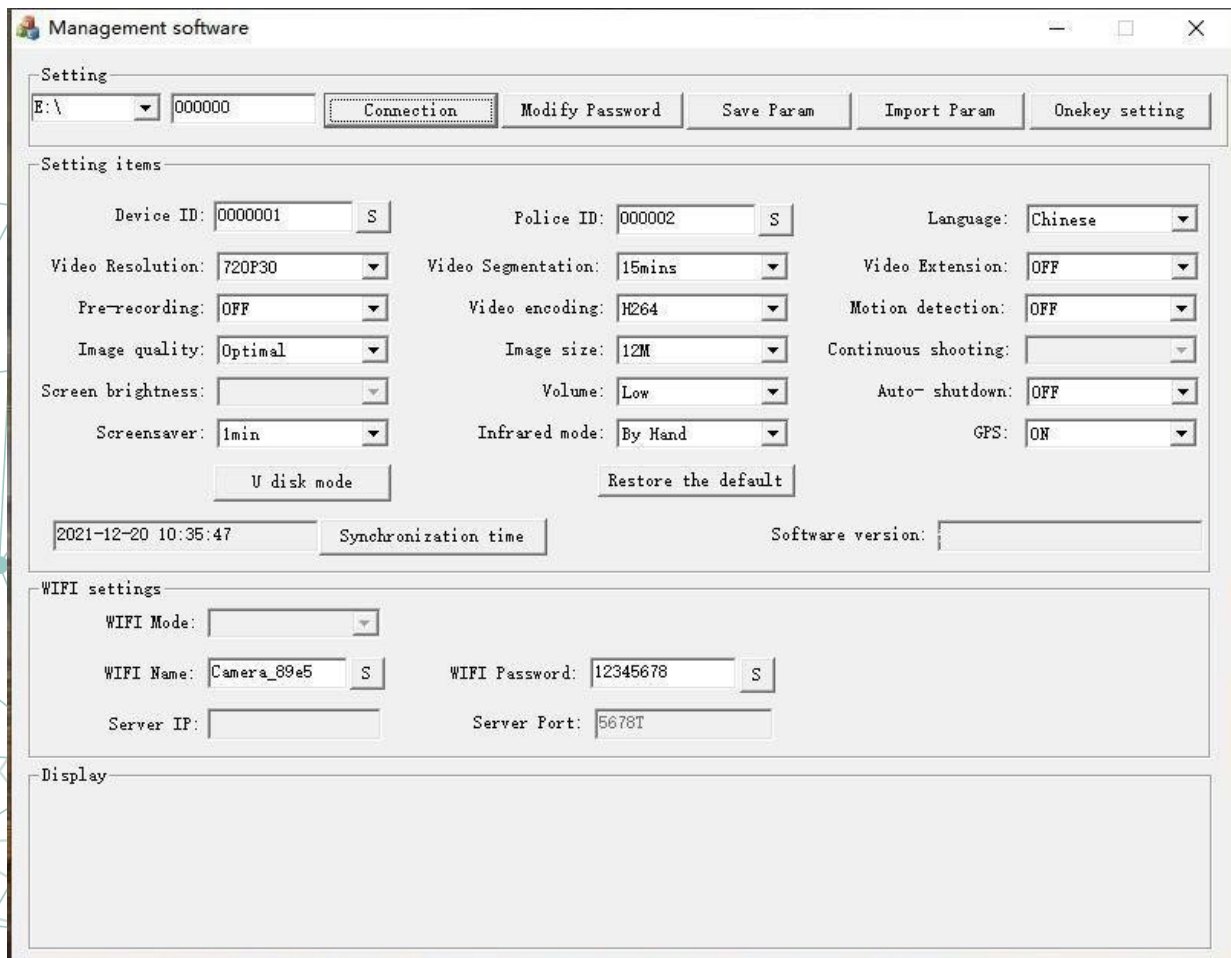
Apple



Android

4.16 Програмне забезпечення для ПК

Відкрийте програму, введіть пароль **000000** і натисніть кнопку підключення.




📍 1. Режим AP (Access Point) — режим точки доступу

У цьому режимі **сама камера створює WiFi-мережу**, до якої можна підключити смартфон або планшет.

Можливості:

- Керування камерою через мобільний застосунок WanCam або Roadcam.
- Онлайн-перегляд відео з камери в реальному часі.
- Перегляд та завантаження записів з камери на смартфон.
- Перевірка налаштувань, стану батареї, пам'яті тощо.

Як користуватись:

1. Увімкніть камеру.
2. Натисніть і утримуйте кнопку [] (поки не загориться індикатор WiFi).
3. На смартфоні відкрийте список WiFi-мереж.
4. Оберіть мережу **Camera_xxxx**
5. Пароль за замовчуванням: **12345678**
4. Підключіться до мережі **Camera_xxxx**.
5. Відкрийте мобільний застосунок і почніть керування.

